



## Schoolondersteuningsplan 2017-2021

Bindelmeer College  
Dubbelink 1  
1102 AL Amsterdam

VMBO basis, kader en theoretische leerweg  
+ leerwegondersteuning

Oktober 2017

## Inhoudsopgave:

<b>Inleiding</b>	<b>4</b>
<b>Hoofdstuk 1 Algemene gegevens en kengetallen</b>	<b>5</b>
<b>Hoofdstuk 2 Profilering school</b>	<b>6</b>
2.1 Algemene missie van de school	
2.2 Waar staat het Bindelmeer College voor? Wat is onze visie op de zorgstructuur en de geboden ondersteuning?	
2.3 Brede Buurtschool	
<b>Hoofdstuk 3 Aannamebeleid</b>	<b>8</b>
3.1 Doelgroepbepaling / aannamebeleid	
3.1.1 Toelaatbaarheid	
3.2 Intakeprocedure onderinstroom	
3.2.1 Aannamecommissie	
3.2.2 Plaatsingscriteria	
3.3 Intakeprocedure voor leerlingen met een aanvullende ondersteuningsbehoefte	
3.4 Intakeprocedure zij-instroom	
3.5 Procedure niet plaatsen en zorgplicht	
3.5.1 Onder-instroom	
3.5.2 Zij-instroom	
3.6 Klachtenregeling en geschillencommissie	
3.7 Lwoo	
<b>Hoofdstuk 4 Ondersteuningsaanbod</b>	<b>13</b>
4.1 Eerste lijn: Basiszorg	
4.1.1 Onderwijsleerproces	
4.1.2 Ouderbetrokkenheid	
4.1.3 Medezeggenschap	
4.1.4 Veiligheid	
4.2 Interne ondersteuning in de klas	
4.2.1 Van screening tot interventie	
4.2.2 Leerlingenzorg	
4.3 Tweede lijn: Extra zorgaanbod	
4.3.1 Doorgeleiding naar tweedelijns zorg	
4.3.2 Ondersteuning tweedelijns zorg	
4.3.3 Functionarissen in de zorgstructuur	
4.4 Derde lijn: Specialistische zorg	
4.4.1 Doorgeleiding naar derdelijnszorg	
4.4.2 Functionarissen in de derdelijnszorg	
4.4.3 Overige ketenpartners	
4.4.4 Bovenschoolse voorzieningen	

<b>Hoofdstuk 5 Betrokken functionarissen</b>	<b>22</b>
----------------------------------------------	-----------

---

<b>Hoofdstuk 6 Kwaliteit</b>	<b>26</b>
------------------------------	-----------

---

**6.1 Kwalitatieve interventies voor het onderwijs**

**6.2 Kwalitatieve interventies in het personeel**

**6.3 De school in de wijk**

**6.4 Verbeterpunten**

<b>Bijlagen:</b>	<b>29</b>
------------------	-----------

---

- a. Protocol leerlingen in Beeld
- b. Sanctiebeleid
- c. Dyslexie Protocol
- d. Pestprotocol
- e. Groepsplannen
- f. Bindelmeer Ondersteuningsproject
- g. Interne visitatie
- h. Checklist mentoren
- i. Sociaalmedia protocol
- j. Bindelmeer lesmodel
- k. Schoolgids
- l. Kerndocent, stevige basis
- m. Aanmeldformulier IZO
- n. LOB
- o. Project Woordposter

## Inleiding

Dit Schoolondersteuningsplan (SOP) is een beschrijving van de zorgstructuur van het Bindelmeer College. In het SOP wordt het ondersteuningsprofiel van de school uitgewerkt. Er wordt antwoord gegeven op de volgende vragen: welke ondersteuning biedt onze school aan leerlingen met een ondersteuningsbehoefte en waar liggen onze grenzen van de geboden ondersteuning?

Het SOP maakt samen met de *checklist* het *Schoolondersteuningsprofiel*. Beide documenten worden ingeleverd bij het Samenwerkingsverband van scholen voor Voortgezet Onderwijs in Amsterdam (SWV). Het SWV zal de ondersteuningsprofielen van de verschillende scholen naast elkaar leggen om de uitvoering van de Zorgplicht vorm te kunnen geven. In het kader van het Passende Onderwijs krijgen scholen vanaf 1 augustus 2014 Zorgplicht. Dit houdt in dat scholen ervoor moeten zorgen dat iedere leerling die op school zit, of zich bij de school aanmeldt een passende onderwijsplek binnen het samenwerkingsverband krijgt.

Ook is het SOP bedoelt als naslagwerk voor personeel en ouders. Het komt op de website van onze school te staan.

Het SOP is drie jaar geldig. Jaarlijks zal het geëvalueerd worden aan de hand van een verbeterplan dat zich richt op de volgende vragen: welke doelen zijn gerealiseerd, welke doelen moeten aangepast worden en welke veranderingen moeten doorgevoerd worden?

Dit SOP is onderdeel van het schoolplan.

## **Hoofdstuk 1**

### **Algemene gegevens en kengetallen**

Naam school:	Bindelmeer College
Type onderwijs:	VMBO met Leerwegondersteuning (LWOO)
Denominatie:	Interconfessioneel
Aantal leerlingen	+/- 500
Aantal leerlingen per klas:	+/- 18

Het Bindelmeer College maakt deel uit van de ZAAM scholengroep, een nieuwe VO-organisatie van 24 VO-scholen in Amsterdam/Zaanstad.

## **Hoofdstuk 2**

### **Profilering van de school**

#### **2.1 Algemene missie van de school**

Het Bindelmeer College heeft een christelijke levensbeschouwing plus de missie om leerlingen meer dan alleen een opleiding mee te geven of een vak te leren. Respect voor elkaar hebben en je plek vinden in de samenleving zijn net zo belangrijk. Iedereen is welkom, ongeacht geloof of culturele achtergrond. Alle medewerkers moeten zich daaraan houden.

#### **2.2 Waar staat het Bindelmeer College voor en wat is onze visie op de zorgstructuur en op de geboden ondersteuning**

De school speelt een wezenlijke rol bij een gezonde en evenwichtige ontwikkeling van de identiteit van de leerlingen en bij hun professionele ontwikkeling. De school wil een centrale plek in Zuidoost zijn waar leerlingen actief aan hun ontwikkeling werken tot het moment dat zij gekwalificeerd de arbeidsmarkt opgaan of doorstromen naar een vervolgopleiding.

Kenmerken van de school zijn:

- Een veilige school waar de leerkrachten alle leerlingen kennen;
- Een moderne leeromgeving met voorzieningen voor verschillende activiteiten op het gebied van vorming en persoonlijke ontwikkeling van leerlingen;
- Een brede school met afwisselende activiteiten voor leerlingen om hun talenten te ontdekken en te ontwikkelen;
- Een respectvolle school met aandacht en ruimte voor de eigenheid van elke leerling;
- Een professionele school waar leerkrachten gericht zijn op optimale ontwikkeling van leerlingen;
- Een verantwoordelijke school gericht op samenwerking met ouders, de buurt en bedrijven;
- Een deskundige school die de leerling toerust om te kiezen voor een passende opleiding en beroep;
- Een school met betrokken leerkrachten die flexibel en deskundig zijn.

Het Bindelmeer College is een school voor vmbo onderwijs, waar veel leerlingen leerwegondersteuning ontvangen. Deze leerlingen hebben de capaciteiten om een VMBO-diploma te halen, maar hebben daarbij extra zorg en ondersteuning nodig. Zorg en onderwijs zijn dus inherent aan elkaar. Door het verweven van de zorg in het onderwijs is het mogelijk om leerlingen die het didactisch en/of pedagogisch moeilijk hebben zo vroeg mogelijk in de klas te ondersteunen in hun leer- en ontwikkelingsproces. Dit houdt in dat er geïnvesteerd wordt in het ondersteunen van de grote groep zorgleerlingen binnen de context van de eigen klas of de school. Op het moment dat de zorg van de leerlingen niet meer intern kan worden opgevangen worden externe voorzieningen ingezet. De hoofdtaak van de school blijft het verzorgen van kwalitatief goed onderwijs. De inzet van zorg heeft daarom in eerste instantie ten doel het leer- en ontwikkelingsproces van de leerling te ondersteunen om zo de kans te vergroten op het behalen van een diploma.

Leerlingen op het Bindelmeer College moeten zich welkom, prettig en veilig voelen om tot optimale prestaties te komen en hun talenten te ontplooien. Om dit te bereiken biedt het Bindelmeer College onderwijs en zorg op maat. Leerweg ondersteunend onderwijs (lwoo) bestaat op het Bindelmeer College uit onderwijs in kleinere groepen, maar ook uit specifieke begeleiding op die gebieden waar de leerling vastloopt in de ontwikkeling. Dit

kan op het gebied van leren zijn, maar ook sociaal-emotionele problematiek, problemen in de thuissituatie of in de vrijetijdsbesteding.

In eerste instantie zoekt de school naar oplossingen binnen school, in overleg met leerling en ouders/verzorgers. School en ouders zijn partners in de zorg voor de ontwikkeling van de leerling. Wanneer de school geen toereikende ondersteuning kan bieden, wordt in overleg buiten de school naar passende hulp gezocht. In hoofdstuk vier wordt verder ingegaan op ons ondersteuningsaanbod.

### **2.3 Brede Buurtschool**

Het Bindelmeer College ontwikkelt zich tot een Brede Buurtschool omdat ouders, buurtbewoners, bedrijven en instellingen betrokken worden bij de school. De school is een broedplaats voor talentontwikkeling van onze leerlingen, hun ouders, de leerlingen van groep 7 en 8 van de basisscholen en buurtbewoners, met creatieve, culturele en educatieve activiteiten. Het activiteitenprogramma wordt mede bepaald door input van leerlingen, docenten, ouders en buurtbewoners. Voor onze leerlingen worden de activiteiten binnen-, buiten- en naschools aangeboden. De binnen- en buitenschoolse activiteiten zijn verplichte lessen die onder schooltijd worden uitgevoerd (in CKV1-, LOB2- en mentorlessen, in de carrousel, in de leefwerelden, etc.). Deelname aan de naschoolse activiteiten (Topscore, etc.) is vrijwillig, ouders worden wel geïnformeerd over de deelname van hun kind aan die activiteiten.

Voor de leerlingen van groepen 7 en 8 van de basisscholen worden creatieve- en educatieve activiteiten georganiseerd zoals koken, ICT & Media.

---

1 CKV = Culturele en Kunstzinnige Vorming  
2 LOB = Loopbaanoriëntatie en Begeleiding

## Hoofdstuk 3 Aanname beleid

### 3.1 Doelgroep / aannamebeleid

Het Bindelmeer College is een vmbo-school in Amsterdam- Zuidoost. De meeste leerlingen hebben een niet-westerse afkomst. Op het Bindelmeer College volgt zo'n 95% van de huidige leerlingen leerwegondersteunend onderwijs (LWOO). LWOO houdt in dat leerlingen extra ondersteuning nodig hebben om uiteindelijk een vmbo-diploma te kunnen behalen.

#### LWOO

Het grotendeel van onze leerlingen heeft een LWOO-advies. Om in aanmerking te komen voor LWOO dient een leerling te voldoen aan de volgende criteria:

- Een leerachterstand op minimaal **twee** van de **vier** domeinen (leergebieden). De leerachterstand moet tussen de anderhalf en drie jaar liggen.
- Een IQ dat in zijn totaal uitkomt tussen 75 tot en met 90.

Of de leerling heeft:

- Een leerachterstand op minimaal **twee** van de **vier** domeinen (leergebieden). De leerachterstand moet tussen de anderhalf en drie jaar liggen;
- Een IQ dat ligt tussen de waarden 91 tot en met 110;
- Sociaal-emotionele problematiek (faalangst, emotionele instabiliteit en prestatiemotivatie).

Op het Bindelmeer College zijn deze leerlingen niet apart ingedeeld. Wij bieden alle leerlingen een breed lesprogramma aan om hen zo maximale ondersteuning te geven. Deze ondersteuning bestaat uit de volgende zaken:

1. Extra lessen Nederlands
  2. Extra lessen Wiskunde
  3. Extra mentorlessen
  4. Extra Huiswerkbegeleiding
  5. Bijlessen
  6. Kleine klassen
- Sociaal emotionele ondersteuning (zie 4.2,4,3 en 4.4)

#### 3.1.1 Toelaatbaarheid

Het Bindelmeer College is een school voor vmbo + lwoo.

De school staat open voor leerlingen van verschillende levensbeschouwingen.

Alle leerlingen met een Vmbo advies met of zonder lwoo kunnen zich inschrijven op het Bindelmeer College.

Met de inschrijving op het Bindelmeer College stemt de ouder in met de overdracht van informatie van de basisschool naar het Bindelmeer College. Deze achtergrondinformatie wordt meegenomen in het besluit van de aannamecommissie of een leerling wordt toegelaten. Het basisschool advies is in principe bindend als de citoscore overeenkomt met het afgegeven schooladvies.

Mocht dit toch het geval zijn, zullen extra toetsen nodig zijn voor niveaubepaling en eventuele plaatsing



### 3.1.2 Grenzen

Er zijn verschillende criteria waar het Bindelmeer College zich aan moet houden bij de aanname van leerlingen. Deze grenzen zijn aangegeven door de gemeente Amsterdam.

Vmbo BB	Vmbo basis kader	Vmbo KB	Vmbo G/ TI
IQ tussen 75 en 80	IQ 81 en 90	IQ tussen 91-96	IQ tussen 97 en 101
Aanvullend onderzoek verplicht : 514	Aanvullend onderzoek verplicht : 514	Aanvullend onderzoek: 520 en lager	Aanvullend onderzoek : 526 en lager
Toelaatbaar 521 en hoger	Toelaatbaar 521 en hoger	Toelaatbaar 529 en hoger	Toelaatbaar 534 en hoger

Bij leerlingen met speciale onderwijsbehoeften en/of een indicatie en andere zorgbehoeften zal de school een passende beslissing moeten nemen. Dit gaat in overleg met het MT en met de zorgcoördinator.

### 3.2 Intakeprocedure onder-instroom

Het proces van aanmelding en inschrijving verloopt volgens de afspraken van de kernprocedure po/vo Amsterdam 2017-2018. (<https://www.amsterdam.nl/onderwijs-jeugd/voortgezet-onderwijs/aanmelden-brugklas/>)

#### 3.2.1 Aanname

Aanmelden doet u als ouder/verzorger persoonlijk bij het Bindelmeer College. U moet daarvoor het volgende mee nemen:

- Het door de basisschool uitgereikte aanmeldingsformulier;
- Het paspoort van de ouder/verzorger;
- Het identiteitsbewijs (en BSN) van het kind.
- En de zorgpas van het kind.

Na aanmelden wordt het dossier van uw kind overgedragen aan de aannamecommissie. De aannamecommissie van het Bindelmeer College bestaat uit een medewerker van de administratie, de zorgcoördinator, de leerlingbegeleiders en de teamleiders. Deze samenstelling kan variëren afhankelijk van de instroom en aanwezig personeel. De administratiemedewerker zorgt voor de inschrijving en het Oki-doc van de basisschool. Vervolgens gaat het dossier naar de zorgcoördinator die het dossier screent op plaatsbaarheid. Daarna wordt na overleg met de andere commissieleden en contact met de basisschool de directeur geadviseerd m.b.t aanname of afwijzing. De directeur neemt de uiteindelijke beslissing.

#### 3.2.2 Plaatsingscriteria

- Basisschool advies:

Het Bindelmeer College neemt alleen leerlingen aan met een vmbo advies.

Aanmeldingen met een praktijk en/of advies voor speciaal onderwijs worden niet in behandeling genomen.

- De Citoscore / LVS:

De uitslag van de Cito en LVS is bepalend voor de verdere afhandeling van de inschrijving. Als de Cito-uitslag niet overeenkomt met het basisschool advies zal aanvullende informatie nodig zijn en zullen wij de leerling verder toetsen. Na de uitslag van de aanvullende toets kunnen wij bepalen of de leerling aangenomen kan worden en op welk niveau de leerling geplaatst wordt. Deze toets wordt op het Bindelmeer College

afgenomen door het Indicatieloket.

- Aanvullende onderwijskundige informatie:

Aan de hand van het Oki-doc en verdere relevante informatie vanuit basisschool en of andere instellingen kunnen wij een besluit nemen over de toelating van de leerling. De juistheid en volledigheid van deze informatie is daarom van cruciaal belang. Mocht de informatie niet juist of volledig zijn, is het Bindelmeer College niet verplicht tot plaatsing. Ook vervalt de plicht van het zoeken naar een andere school of voorziening van de afgewezen leerling.

- Plaatsingsmogelijkheid:

Het aantal plekken in de brugklas wordt jaarlijks opnieuw vastgesteld. Afhankelijk van de instroom zal het aantal klassen en leerlingen per klas worden bepaald.

Het Bindelmeer College streeft naar een maximum van 18 leerlingen per klas. Indien er in een klas relatief veel leerlingen met een ondersteuningsbehoefte worden geplaatst, zal het aantal leerlingen van die klas minder zijn dan gemiddeld.

### **3.3 Intakeprocedure voor leerlingen met een aanvullende ondersteuningsbehoefte**

Leerlingen met aanvullende ondersteuningsbehoeften zullen in principe dezelfde intakeprocedure volgen als de andere (reguliere) leerlingen. Wel zal bij deze leerlingen geen besluit genomen worden zonder dat er een intake gesprek met de ouders wordt gevoerd door de zorgcoördinator, leerlingbegeleider en/of teamleider. In dit gesprek zullen de mogelijkheden van het Bindelmeer College besproken worden en eventuele andere opties aangedragen worden. Ouders kunnen dan overwegen of het Bindelmeer College wel de juiste keuze zal zijn voor hun kind. Ook zal er een warme overdracht met de basisschool plaatsvinden waarin overleg gevoerd wordt met de groep 8 docent en/of intern begeleider m.b.t de extra behoeften en ondersteuning voor de desbetreffende leerling.

Leerlingen met aanvullende ondersteuningsbehoeften zijn:

- Leerlingen met problemen op het gebied van intelligentie (disharmonisch profiel)
- Leerlingen met leer- en ontwikkelingsproblemen (leerachterstanden, dyslexie, dyscalculie)
- Leerlingen met een problemen in hun sociaal-emotionele ontwikkeling
- Leerlingen met fysieke beperkingen (b.v. langdurig ziek, rolstoelgebruik)
- Leerlingen die aanpassingen nodig hebben i.v.m algemene dagelijkse behoeften. (medicatie, laptop)
- Leerlingen met een psychologische problematiek (angsten, persoonlijkheidsstoornissen, autisme etc.)
- Leerlingen met een gedragsstoornis
- Leerlingen waarbij een bepaalde diagnose is vastgesteld waar het Bindelmeer College rekening mee moet houden en/of in moet begeleiden

Mocht blijken dat het bieden van extra ondersteuning en/of het voorzien in de zorgbehoeften van de leerling onmogelijk is, dan zal het Bindelmeer College niet overgaan tot plaatsing. De aannamescommissie zal proberen mee te denken met de ouders om een alternatieve passende school te vinden.

### **3.4 Intakeprocedure zij-instroom**

Zij-instromers kunnen zich vanaf mei aanmelden en worden vervolgens op de wachtlijst gezet. Na de laatste rapportvergaderingen kan het Bindelmeer College aangeven hoeveel plekken er nog beschikbaar zijn en op welk niveau.

Er zijn een aantal punten van belang bij de aanname van zij-instromers. Het is belangrijk dat er voldoende en juiste informatie aangeleverd wordt door de toeleverende school.

Belangrijke stukken zijn o.a. : het schoolrapport, een uitdraai van het leerlingvolgsysteem, een schoolwisselaarsformulier, eventueel een OPP en een verzuimstaat. Deze informatie wordt kritisch bekeken door desbetreffende aannamescommissie.

De reden van schoolwisseling en de reden voor de keuze voor het Bindelmeer College spelen ook een rol bij de te nemen beslissing.

Voor de zij-instroom geldt een verplicht intakegesprek met de zorgcoördinator en met de leerlingbegeleider en/of teamleider. Ouders worden uitgenodigd door middel van een brief of telefonisch contact.

Afhankelijk van het totaal aantal plaatsen, het dossier van de leerling en het contact met de toeleverende school, zal de zorgcoördinator samen met de teamleider advies uitbrengen naar de directeur met betrekking tot de plaatsing. De directeur neemt de uiteindelijke beslissing.

Het Bindelmeer College streeft ernaar om zij-instromers alleen aan te nemen als het haalbaar lijkt om op het Bindelmeer College een diploma te halen. Ook zal het plaatsen van een zij-instromer geen nadelige gevolgen of effecten moeten hebben op de reeds zittende leerlingen van het Bindelmeer College.

### **3.5 Procedure niet plaatsen en zorgplicht**

#### *3.5.1 Onder-instroom*

Bij een PRO-advies en/of grote achterstanden zal de leerling afgewezen worden. Als er veel verschil is tussen de Cito-uitslag en het advies zal deze beslissing pas genomen worden aan de hand van eventuele verdere toetsing. Als de aanvullende toetsen er op wijzen dat wij niet het juiste soort onderwijs zijn voor de desbetreffende leerling, dan zal deze afgewezen worden.

Ook bij te veel ondersteuningsbehoeften die niet realiseerbaar zijn op het Bindelmeer College zal de leerling afgewezen worden.

De ouders zullen per brief geïnformeerd worden over de afwijzing. De basisschool zal vanuit ELKK geïnformeerd worden. Indien gewenst, zal het Bindelmeer College een advies uitbrengen voor een passende school.

Mocht er onenigheid zijn over de beslissing dan zal de ouder zich tot de directeur moeten wenden.

#### *3.5.2 Zij-instroom*

Als na de informatie uitwisseling tussen beide scholen en het intakegesprek blijkt dat wij niet de juiste schoolkeuze zijn voor de leerling, en/of niet in staat zijn om te voldoen aan de eventuele zorg- en ondersteuningsbehoeften van de leerling, dan zal deze afgewezen worden.

De ouders zullen per brief op de hoogte gesteld worden. De toeleverende school wordt per mail of telefoon geïnformeerd.

Mocht er onenigheid zijn over de beslissing dan kan de ouder zich tot de directeur wenden.

### **3.6 Klachtenregeling en geschillencommissie**

Leerlingen en/of ouders binnen een school van de Stichting ZAAM kunnen te maken krijgen met gedragingen of beslissingen die naar mening van ouders onterecht zijn. Bij de mentor, de leerlingbegeleider, de zorgcoördinator en de schoolleiding kunnen

leerlingen of ouders terecht om te praten en om hulp te krijgen bij het oplossen van problemen.

Het uitgangspunt is dat men zich in eerste instantie wendt tot degene over wie de klacht gaat en probeert om tot een oplossing te komen. Mocht dit niet leiden tot het gewenste resultaat, dan kan er een klacht worden ingediend bij de directeur van de school.

Een klacht heeft betrekking op de persoonlijke situatie in verband met het volgen van onderwijs en de omstandigheden binnen of op het terrein van de school. Als een leerlinge of ouder het niet eens is met de klachtafhandeling van de directeur kunnen zij een klacht indienen bij de Klachtencommissie van de Stichting ZAAM. Als de klacht is gericht tegen de directeur van de school dan kan men direct een klacht bij de klachtencommissie indienen. De klachtencommissie onderzoekt de klacht en oordeelt of de klacht gegrond is. De Klachtenregeling van ZAAM staat vermeld op <http://www.zaam.nl/over-zaam/klachten-en-integriteit/>. Een exemplaar van deze klachtenregeling ligt ter inzage bij de schoolleiding.

Het bevoegd gezag neemt vervolgens, met inachtneming van dit oordeel, een beslissing. Hoe de klacht ingediend moet worden, binnen welke termijn, bij wie precies etc., is terug te vinden in de verschillende klachtenregelingen die zijn opgesteld op grond van het type klacht:

- Klachten over ongewenst gedrag, zoals seksuele intimidatie, discriminatie, agressie en/of geweld worden behandeld door de Landelijke Klachtencommissie PO, VO en BVE. Afhandeling van deze klachten gebeurt volgens de bepalingen in de 'Klachtenregeling ongewenst gedrag'.
- Klachten over examenbeslissingen worden eerst intern door de examencommissie behandeld. Als u het oneens bent met de oplossing van de examencommissie kan de klacht worden voorgelegd aan de Commissie van Beroep volgens het 'Examenreglement'.
- Indien een klacht geen betrekking heeft op seksuele intimidatie, discriminatie, agressie en/of geweld, noch op Examenbeslissingen, dan wordt de klacht afgehandeld door de Klachtencommissie van de Stichting ZAAM op de wijze zoals deze vermeld staat in de 'Regeling overige klachten'.

De volledige regelingen staan op de website van ZAAM <http://www.zaam.nl/over-zaam/klachten-en-integriteit/>

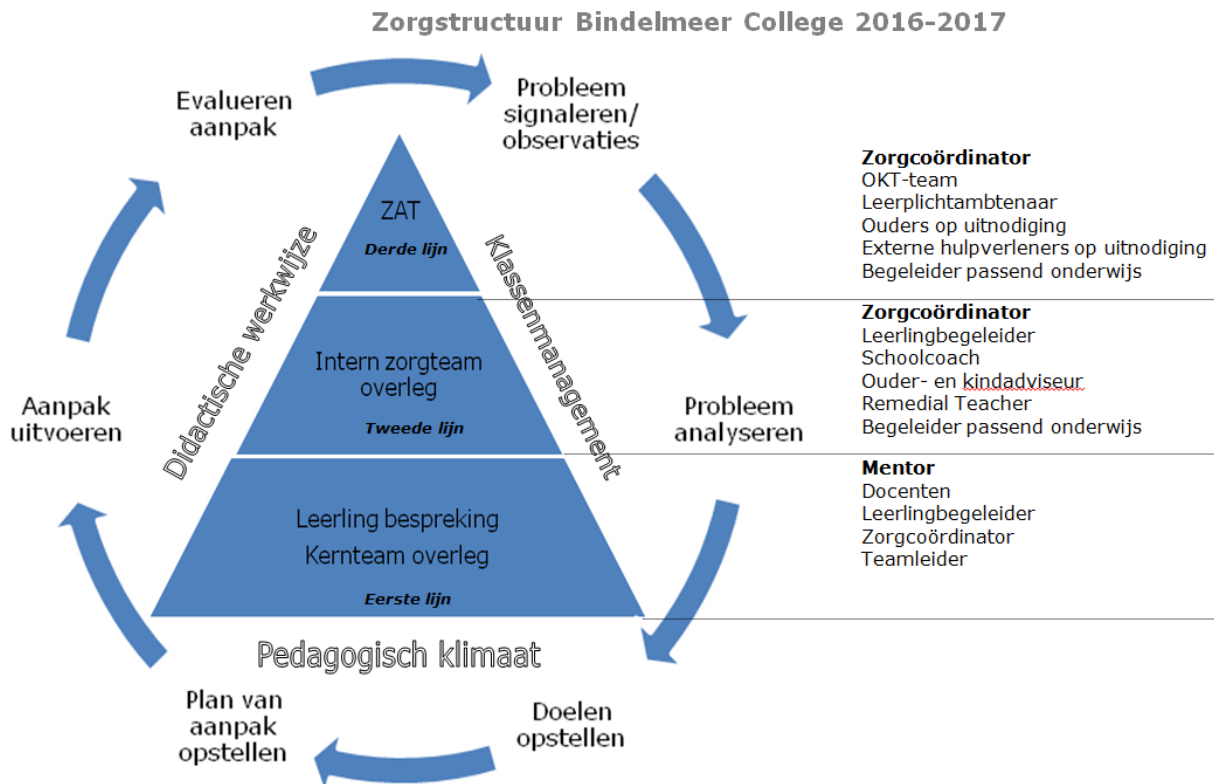
De klachtenregelingen beogen een zorgvuldige behandeling van klachten. Ook ontvangt de school door de klachtenregelingen signalen waarmee de kwaliteit van het onderwijs en de goede gang van zaken op school kan worden verbeterd. De klachtenregelingen dragen hiermee bij aan een veilig schoolklimaat voor alle betrokkenen.

Landelijke Klachtencommissie  
[www.geschillencommissiesbijzonderonderwijs.nl](http://www.geschillencommissiesbijzonderonderwijs.nl)

## Hoofdstuk 4 Ondersteuningsaanbod

Niet alle leerlingen hebben evenveel en dezelfde ondersteuningsbehoeften. Binnen de zorgstructuur van het Bindelmeer College kan een leerling begeleiding krijgen op verschillende niveaus (zie figuur hieronder). De verschillen in niveaus worden verder in dit hoofdstuk uitgelegd.

Fig: zorgstructuur Bindelmeer College



### 4.1 Eerste lijn: Basiszorg

De eerstelijnsbegeleiding bestaat uit medewerkers die direct verantwoordelijk zijn voor het onderwijsproces. Dit zijn mentoren, docenten en onderwijsassistenten.

*Docenten:*

De docenten staan direct in contact met de leerlingen. Daardoor zijn zij in staat leer- of gedragsproblemen te signaleren en deze met de leerling te bespreken. Leerling en docent zoeken dan samen naar een oplossing, eventueel in samenspraak met de mentor. In Magister wordt belangrijke informatie over de betreffende leerlingen bijgehouden, zoals de aan- en afwezigheid, signalen zoals boven beschreven, maar ook het huiswerk en de toetsen.

*Mentoren:*

De mentor is verantwoordelijk voor de begeleiding van een klas leerlingen. Hij houdt zich bezig met de sfeer en veiligheid binnen en klas, het leren leren, keuzes maken en informeren. De mentor heeft overzicht over alle leerresultaten, absenties en thuissituaties van de leerlingen. Hij houdt alle belangrijke informatie bij in Magister. De mentor is het eerste aanspreekpunt voor de leerling, de ouders, de docenten en de onderwijsassistenten. Indien er meer hulp nodig is dan de mentor kan bieden kan een leerling worden besproken in een leerlingbespreking met de leerlingbegeleider. De coördinatie hiervan ligt bij de leerlingbegeleider.

#### 4.1.1 Onderwijsleerproces:

Een goede kwaliteit van onderwijs voor leerlingen, bekwame en betrokken medewerkers en een sterke borging van onze kwaliteitscyclus zijn belangrijke speerpunten van het onderwijsleerproces.

- Docenten worden getraind in interne- en externe intervisie en in het geven en ontvangen van feedback.
- Docenten worden getraind in de methodiek van de coöperatieve leerstrategie. Coöperatief leren is ontworpen voor leerkrachten. Het is praktisch gereedschap wat direct te gebruiken is, zonder aanpassingen te moeten maken voor leerstofinhouden en het lesrooster. Coöperatief leren is een effectieve manier van samenwerken waarbij gebruik wordt gemaakt van didactische structuren. Hierdoor leren leerlingen van en met elkaar en leren ze meer. De didactische structuren zorgen voor een actieve inbreng van kinderen. Dit zorgt ervoor dat de leerstof betekenis krijgt. Door echt met elkaar samen te werken leren leerlingen elkaar kennen en onderlinge verschillen te accepteren en te waarderen. Coöperatief leren zorgt voor respect en begrip.
- Het Bindelmeer College streeft naar een gezamenlijk aanpak van het onderwijs.
- Nieuwe docenten worden begeleid en ondersteund door een ervaren docent die door middel van verschillende bijeenkomsten de nieuwe docenten wegwijs maakt op het Bindelmeer College.
- Thema-(mid)dagen zijn tevens een tool om de docenten bij te scholen over verschillende onderwerpen, zoals huiselijk geweld.

Het onderwijsleerproces op het Bindelmeer College vindt zijn basis in de analyse zoals die door onderzoeker Marzano uiteen is gezet.



**Extra lessen Nederlands:**

In klas 1 worden in totaal zes lessen Nederlands gegeven, terwijl dat regulier vaak minder zijn.

In klas 2 worden ook zes lessen Nederlands in totaal gegeven.

In klas 3 hebben de leerlingen vier lessen Nederlands.

**Extra lessen Wiskunde:**

In klas 1 hebben de leerlingen drie lessen Wiskunde en twee lessen Rekenen.

In klas 2 zijn dat ook drie lessen Wiskunde en twee lessen Rekenen

In klas 3 vier lessen Wiskunde en één lesuur Rekenen

**Extra mentorlessen:**

In klas 1 worden in totaal 5 mentorlessen gegeven, waaronder drie keer het eerste lesuur, waarin de mentor samen met de leerling het ontbijt nuttigt. Een belangrijk onderdeel van de mentorlessen is het sociale contact tussen de leerlingen bevorderen.

In klas 2 zijn in totaal 2 mentorlessen.

In klas 3 zijn 3 mentorlessen voor de basisberoepsgerichte leerweg en 2 mentorlessen voor de kaderberoepsgerichte leerweg.

**Extra huiswerkbegeleiding / bijles**

Alle leerlingen krijgen twee lessen in de week huiswerkbegeleiding. Elke leerjaar vult dat in op een manier die passend is voor zijn leerjaar. Zo ligt bij leerjaar 1 de nadruk op de achterstanden die bekend zijn vanuit het basisonderwijs en ligt bij leerjaar 4 de nadruk meer op eventuele onvoldoendes voor schoolexamens.

**Kleine klassen:**

Op de meeste scholen zijn klassen van 25 tot zelfs wel 35 leerlingen per klas geen uitzondering, bij ons varieert de klassengrootte van 12 tot ca. 20 leerlingen dus aanzienlijk kleiner.

*4.1.2 Ouderbetrokkenheid*

Op onze school vinden we inspraak door leerlingen en hun ouders/verzorgers belangrijk. Er is een ouderraad en een leerlingenraad opgericht.

De ouderraad heeft één keer in de zes weken overleg met een lid van het management team. De ouderraad heeft als doelstelling om het contact tussen school en ouders te optimaliseren zodat leerlingen goed kunnen leren en zich ontwikkelen in een veilige omgeving.

De ouderraad doet voorstellen ter verbetering van leer- en leefklimaat op basis van eigen ervaring of door samen met de school onderzoek te doen.

En organiseert of verleent medewerking aan activiteiten die deel uitmaken van het lesprogramma van de school, of activiteiten die buiten het lesprogramma vallen. De ouderraad is bereikbaar via: [ouderraad@bindelmeercollege.nl](mailto:ouderraad@bindelmeercollege.nl).

Het Bindelmeer College probeert ouders zoveel mogelijk te betrekken bij de schoolgang van hun kind. Naast de ouderraad zijn er nog andere manieren waarop wij de ouders stimuleren tot contact met de school:

- Via ouderavonden. Ouders worden uitgenodigd voor informatieve thema-avonden. Deze gaan over verschillende onderwerpen die gerelateerd zijn aan de ontwikkeling van de leerlingen zoals seksualiteit en alcohol en drugs. Daarnaast vindt er drie keer per jaar een rapportuitreiking plaats. Ouders zijn verplicht het rapport persoonlijk op te komen halen zodat er een gesprek plaats vindt tussen mentor en de ouders/verzorgers. In de brugklas wordt er aan het begin van het schooljaar ook nog een kennismakingsavond georganiseerd.

- Via Magister. Ouders hebben inzage in Magister. Hierin kunnen zij de cijfers en het verzuim van hun kind bijhouden. Wij adviseren ouders om regelmatig samen met hun kind Magister in te kijken.
- Via de mentoren: Een belangrijk deel van de taak van de mentoren zit in het oudercontact. Bij de eerste signalen van zorg neemt de mentor contact op met thuis. Eventueel worden ouders uitgenodigd voor een gesprek op school. De leerlingbegeleider en/of de zorgcoördinator kunnen, indien nodig, aanschuiven.
- Bij ongeoorloofde absenties worden ouders door onze verzuimcoördinator gebeld. Ouders dienen hun kind zelf ziek te melden of afwezig te melden.

#### *4.1.3 Medezeggenschap*

Overleg tussen alle geledingen van een school is van groot belang. Het Bindelmeer College heeft daarom een deelraad waarin zowel personeel als ouders zitting kunnen nemen. De deelraad komt 2 keer per maand bij elkaar. Er wordt gesproken over het beleid op het gebied van onderwijs, personeel, financiën en organisatie, samen met een vertegenwoordiger van het bestuur.

#### *4.1.4 Veiligheid*

Het Bindelmeer College is een veilige school met een open karakter, een ontspannen en gemoedelijke sfeer. Veiligheid staat bij ons zeer hoog in het vaandel. Wij vinden het belangrijk dat de sfeer op school zodanig is dat iedereen zich op zijn of haar gemak voelt. Dit betekent dat respect voor elkaar en elkaars eigendommen als vanzelfsprekend geldt.

De school heeft uitgebreide videobewaking en er wordt gesurveilleerd door docenten tijdens de pauzes. Ook heeft de school een medewerker die verantwoordelijk is voor de veiligheid in en om de school.

In de mentorlessen wordt regelmatig gesproken over het omgaan met elkaar. Onze school heeft duidelijke regels. Alle leerlingen en medewerkers van de school zijn hiervan op de hoogte.

In de brugklas wordt er aan het begin van het schooljaar een project van 6 weken ingezet ter vergroting van de sociale veiligheid van onze nieuwe leerlingen. Alle docenten en klassen doen hier aan mee.

Daarnaast heeft de school intensief contact met de buurtregisseur R. Kalikadien.

Ongelukken op school:

Het kan voorkomen dat een leerling tijdens de schooldag een ongelukje krijgt, zoals bijvoorbeeld een vinger tussen de deur, etc. Als een leerling een ongelukje heeft gekregen, gaat hij naar zijn mentor/docent. Deze verwijst de leerling door naar de bedrijfshulpverleners (BHV'er) van de school.

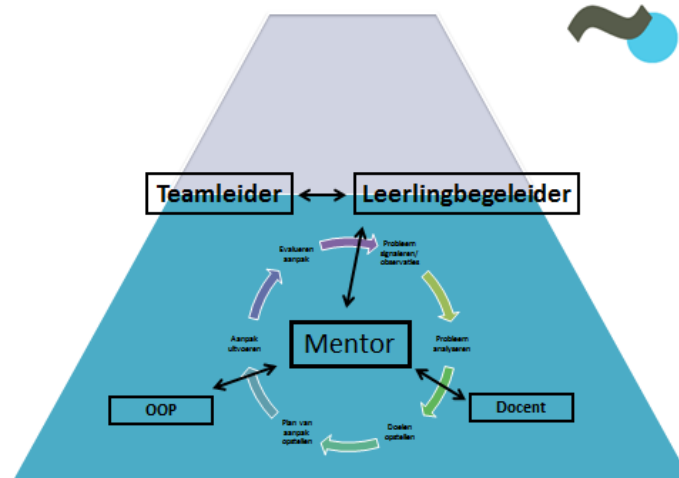
#### *4.1.5. Gezonde School*

De school is een omgeving om te leren en om bewust te maken van hoe belangrijk de gezondheid is van leerlingen. Leerlingen die lekker in hun vel zitten, zullen beter presteren op school. Wij werken aan een gezonde school door een rookvrije school te zijn, gezondheid bevorderende projecten zoals Topscore en een gezonde schoolkantine.

Sinds dit schooljaar start het project Expeditie Jij op school. Expeditie Jij is een dertien weken durende interventie die zich richt op jeugdige met overgewicht/obesitas. Doel van de interventie is om leerlingen bewust te maken van leefstijl en de omslag hiervan naar een gezonde leefstijl. Dit doen zij middels sport, bijeenkomsten m.b.t. voeding en competentie lessen.



## 4.2 Interne ondersteuning in de klas



### 4.2.1 Van screening tot interventie

Volgens het protocol dyslexie worden er in het eerste jaar signaleringstoetsen afgenomen om de leerlingen te checken op eventuele taalachterstanden. Indien dit het geval is wordt Remedial Teaching ingezet om deze leerlingen te ondersteunen. Het Bindelmeer College geeft geen dyslexieverklaringen af, maar helpt ouders wel om deze te kunnen verkrijgen.

Vanaf 2014 is het wettelijk verplicht om de resultaten van de onderbouwleerlingen te volgen. Op onze school worden ook de leerlingen van het derde leerjaar getest. Het Bindelmeer College maakt hierbij gebruik van de CITO-toetsen. In het eerste jaar worden de leerlingen tweemaal getest. In het tweede en derde leerjaar vindt er 1 toetsmoment plaats. De resultaten van deze toetsen worden doorgegeven aan de teamleiders, de leerlingbegeleiders en de mentoren en worden tevens in Magister geplaatst.

Op het Bindelmeer College wordt planmatig gewerkt aan de ontwikkeling van de leerlingen. Sinds het schooljaar 2015-2016 werkt het Bindelmeer College met groepsplanbesprekingen. Tijdens de groepsplan wordt de cyclus van planmatig werken gehanteerd om te zorgen voor een meetbare en controleerbare aanpak. Tijdens de groepsplanbespreking wordt uitgezocht welke leerlingen voldoende baat hebben bij de basisondersteuning en welke leerlingen baat hebben bij extra ondersteuning. Leerling met extra ondersteuningsbehoefte proberen we te clusteren in groepjes (bijlage E).

### 4.2.2 Leerlingenzorg

De basiszorg voor onze leerlingen betreft een uitgebreid programma.

In het eerste jaar wordt een sociale vaardigheidstraining gegeven. Deze training duurt 6 weken. Alle leerlingen doen hier aan mee. De trainingen worden gegeven in kleine groepjes en worden gegeven door gediplomeerde trainers van een externe organisatie. Ook krijgen de leerlingen in het eerste jaar een training over het onderwerp pesten (pestproject) van Bureau Horizon, Halt lessen en een voorlichting van de wijkagent. Onze leerlingen vormen een kwetsbare doelgroep. Hierdoor heeft het Bindelmeer College besloten extra aandacht te besteden aan lessen die over seksualiteit en het stellen van grenzen gaan. Deze lessen worden apart aan jongens en meisjes gegeven en vormen een onderdeel van het lesprogramma in het eerste jaar. Zij krijgen lessen Liefde is... van Qpido en een voorlichting Sexting & Grooming.

In het tweede jaar krijgen de leerlingen een vervolg op de lessen Liefde is..., een voorlichting over Straatroof van Spirit en een les over seksuele diversiteit van het COC.

In het derde leerjaar krijgen de leerlingen een training die hun voorbereid op hun stage, nog een les over seksuele diversiteit en een extra lessenpakket over budgettering van Hoe word je rijk?

Naast de gezamenlijke voorlichting, is er ook individuele begeleiding voor de leerlingen. Hierin werken wij samen met projecten als Myschoolcoachzz en Elance.

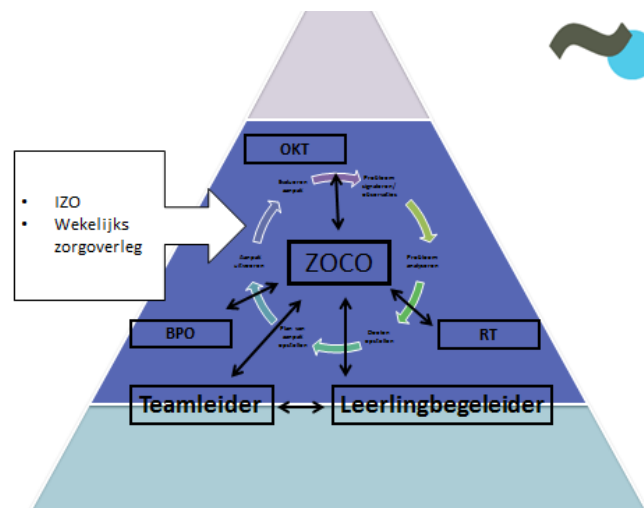
Het terugdringen van het verzuim is een belangrijke pijler van de zorg. Leerlingen zijn verplicht terug te komen in een speciaal hiervoor ingerichte nablijfklas indien ze te laat zijn gekomen of ongeoorloofd afwezig zijn. Daarnaast wordt het verzuim gemonitord door een verzuimcoördinator. Er wordt intensief samengewerkt met de leerplichtambtenaar.

Het Bindelmeer College heeft een ondersteuningsklas ingericht voor leerlingen die een time-out periode nodig hebben. Leerlingen in deze klas worden begeleid door een ervaren docent en ondersteunt door een coach. Doel is altijd dat leerlingen weer terugkeren naar een klas.

Verder wordt er tijdens verschillende thema-lessen en projecten aandacht gegeven aan belangrijke onderwerpen die gerelateerd zijn aan de ontwikkeling van onze leerlingen.

Leerlingen hebben tot slot de mogelijkheid om deel te nemen aan steunlessen op het moment dat zij ondersteuning nodig hebben bij het huiswerk of extra uitleg nodig hebben voor bepaalde vakken.

### 4.3 Tweede lijn: Extra zorg



#### 4.3.1 Verwijzing naar tweedelijns zorg

Indien de basiszorg voor een leerling ontoereikend blijkt te zijn zal er extra zorg worden ingezet. De verantwoordelijkheid van de inzet van de tweedelijnszorg ligt bij de zorgcoördinator en de leerlingbegeleider. Het traject richting de extra zorg kan op verschillende manieren plaats vinden. Interventies die tijdens de leerlingbespreking zijn afgesproken kunnen niet het gewenste resultaat hebben opgeleverd waardoor een leerling wordt ingebracht in het IZO (intern zorgoverleg). De mentor en de leerlingbegeleider vullen gezamenlijk het 'IZO aanmeldformulier' in. In dit overleg wordt vervolgens door de leden besloten welke zorg wordt ingezet. Daarnaast kan er in een

direct overleg tussen mentor, leerlingbegeleiders en zorgcoördinator worden bepaald welke zorg dient te worden ingezet.

De leden van het intern zorgoverleg zijn: leerlingbegeleiders, zorgcoördinator, schoolcoaches, ouder- en kindadviseur (OKA) en begeleider passend onderwijs (BPO).

#### 4.3.2 Ondersteuning tweedelijns zorg

De soorten ondersteuning in de tweede lijn zijn:

- Training leren leren
- Remedial teaching
- Sociale Vaardigheidstraining
- Training Rots & Water
- Agressie regulatie training
- Keuzebegeleiding
- Begeleiding door OKA of BPO
- Schoolcoach
- Training Alles is zoals ik wil...
- Bindelmeer ondersteuningsproject (BOP)

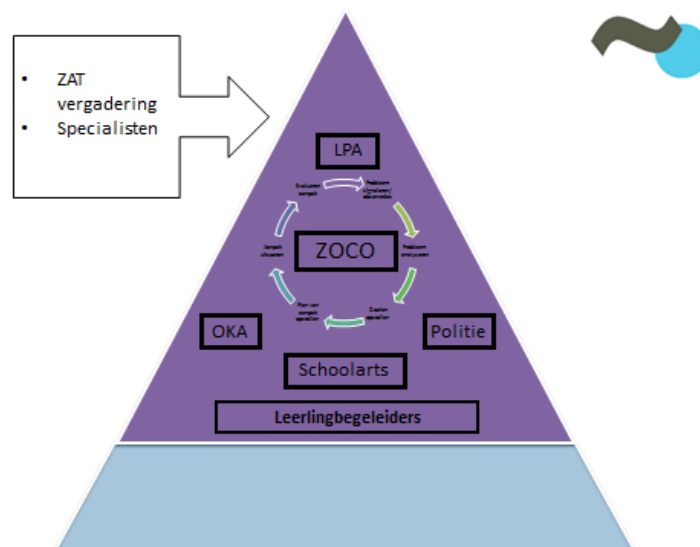
#### 4.3.3 Bindelmeer Ondersteuningsproject (BOP)

Tijdelijk traject van totaal 10 weken, waarin leerlingen werken aan vooraf opgestelde doelen. Met als hoofddoel dat zij terug kunnen naar hun eigen klas of gelijkwaardige klas in het leerjaar. Daarnaast is de BOP plaatsing bedoeld om zicht te krijgen op de ondersteuningsbehoeften van de leerling en handelingsadviezen te geven aan docenten.

De BOP is voor leerlingen waarbij het schoolritme verstoort is / veel verzuimen en baat hebben om middels een kleinere klas de schoolgang weer op te bouwen.

Voor leerlingen met externaliserend gedrag die vaak in conflict raken met docenten, waarbij een Time Out moment wenselijk is. Doel is dan om de relaties te herstellen, zicht te krijgen op het gedrag en de ondersteuningsbehoeften van de leerling i.v.m. handelingsadviezen voor docenten (zie bijlage F).

#### 4.4 Derde lijn: specialistische zorg



#### 4.4.1 Doorgeleiding naar derdelijns zorg

Wanneer een leerling zich op dit zorgniveau bevindt, betekent het dat de school de zorg die de leerling nodig heeft niet langer kan faciliteren. Het ZAT \* verwijst individuele leerlingen door naar externe instanties en instellingen. Het mandaat voor direct verwijzen ligt bij de OKA. Het dossier van de leerling en de verantwoordelijkheid voor de zorg wordt hierbij meestal overgedragen aan de externe hulp. Als de leerling nog bij het Bindelmeer College blijft ingeschreven is de school er verantwoordelijk voor dat de leerling goed onderwijs en goede zorg ontvangt. Pas als de leerling wordt aangemeld bij een andere onderwijsinstelling draagt de school deze zorg over.

Welke vorm van hulp bij welke leerling wordt ingezet, wordt bepaald door de verschillende betrokkenen. Een belangrijke voorwaarde voor een optimale werking van de zorgniveaus is een goede documentatie van de ontwikkeling van de leerling. Zonder documentatie is moeilijk in te schatten welke zorg een leerling nodig heeft. Alle docenten en andere belangrijke actoren dragen hier aan bij door de ontwikkelingen van de leerlingen goed te rapporteren in het leerlingvolgsysteem.

Deze drie niveaus van zorg worden gecoördineerd door het zorgcoördinaat.

\* Het ZAT is een periodiek multidisciplinair afstemmingsoverleg ten behoeve van leerlingenzorg, waarin naast vertegenwoordigers van de school ook functionarissen van externe voorzieningen participeren. De deelnemers die elke bijeenkomst van het ZAT aanwezig zijn en een actieve rol vervullen bij de invulling van de directe functies van het ZAT zijn:

1. De zorgcoördinator (tevens voorzitter van het ZAT);
2. Jeugdarts (GGD);
3. Leerplichtambtenaar;
4. Ouder- en kindadviseur;
5. Begeleider passend onderwijs
6. Leerlingbegeleiders
7. Ouders/verzorgers

Tot de deelnemers op afroep worden diegene gerekend die in voorkomende gevallen kunnen worden geraadpleegd door het ZAT en in die gevallen ook ZAT bijeenkomsten bijwonen. Het gaat daarbij bv. om de buurtregisseur, Jeugdbeschermers, medewerkers van bijvoorbeeld Atos of de Bascule.,

Een belangrijke indirecte functie van het ZAT is het leveren van een bijdrage aan de kwaliteitsimpuls interne leerlingenzorg en het versterken van de schoolinterne preventieve begeleiding.

#### *Aanmelding en intake zorgoverleg*

Het ZAT is vaak de derde stap om de hulpvraag van een leerling te beantwoorden. De voorzitter bewaakt dat de informatie over eerder genomen interventies aanwezig is en dat het ZAT zich bezig houdt met beantwoorden van de vraag die in het intern zorgoverleg (IZO) niet beantwoord kon worden.

De aanmelding van een leerling bij het ZAT bestaat uit een schriftelijke geformuleerde probleem -en vraagstelling middels het aanmeldingsformulier voor zorgoverleg. Dit is een lopend document waarop de reeds geboden hulp, evaluatie daarvan en het effect naast de basisgegevens van de leerlingen vermeld staan. Hieruit blijkt duidelijk dat de school al het mogelijke voor de leerlingen gedaan heeft en dat er geen vermindering van het (gedrags)probleem is opgetreden.

#### 4.4.2 Bovenschoolse voorzieningen

##### Transferium:

Transferium is een voorziening voor volledig leerplichtige leerlingen van twaalf tot en met vijftien jaar die om een of andere reden op school zijn vastgelopen. In een Transferium krijgen zij in een groep van maximaal veertien leerlingen dagelijks onderwijs. Daarnaast wordt er op een Transferium veel aandacht besteed aan het gedrag en de persoonlijke omstandigheden van de leerling. In negen van de tien gevallen schuilt daarin immers de oorzaak dat deze op school in de problemen komt of soms helemaal uit het onderwijs verdwijnt. Leerlingen blijven nooit langer dan een halfjaar op een Transferium. Een leerling kan, na een positief advies van Transferium, uitstromen naar een reguliere school. Als Transferium geen positief advies geeft dan zal er gekeken worden naar een andere onderwijsvorm die passend is voor de leerling. Dit kan bijvoorbeeld het VSO zijn of een leer-werktraject. Amsterdam kent twee Transferia die regionaal verdeeld zijn over de stad.

Het Transferium is een voorziening van het voortgezet onderwijs in Amsterdam. Het Samenwerkingsverband is de opdrachtgever. Altra is de uitvoerende organisatie.

##### School2Care:

Bij School2Care maken Amsterdamse jongeren die thuis en op school veel problemen hebben een nieuwe start. Een coach helpt hen de draad weer op te pakken. Ze volgen lessen in een kleine klas, totdat ze terug kunnen naar hun oude of een andere school. De coach ondersteunt ook hun ouders zodat er thuis meer rust komt. Verder stimuleert School2Care leerlingen in hun vrije tijd positieve bezigheden te vinden. Bijvoorbeeld sporten of een bijbaantje. School2Care is het hele jaar open, ook in de vakanties. Er is plaats voor 50 jongeren

School2Care richt zich op jongeren van 12 tot en met 17 jaar die veel spijbelen en probleemgedrag vertonen. De eerste drie maanden zijn ze doordeweeks van 8 uur 's morgens tot 8 uur 's avonds bij School2Care. Ze volgen dan lessen die zo veel mogelijk aansluiten bij het programma op hun oude school. Onderwijs staat voorop bij School2Care, omdat daar de basis ligt om je plek te vinden in de maatschappij. Buiten het lesprogramma om sporten, koken en eten leerlingen samen. 's Avonds zijn er workshops en andere ontspannende activiteiten. Na een paar maanden gaan leerlingen onder begeleiding stap voor stap terug naar hun eigen omgeving. Ook daarna volgt de coach nog een tijd hoe het met ze gaat.

## Hoofdstuk 5

### Betrokken functionarissen

#### Mentor leerjaar 1:

- is kerndocent van een klas.
- Geeft vakoverstijgend les (voor deze vakken is ondersteuning van vakdocenten).
- Is minimaal 0.8 fte. werkzaam op de school.
- Sluit (max.) 3 dagen de middag af met zijn klas. De tijd op school na de lessen wordt o.a. gebruikt voor het voorbereiden van de kernvakken, absentie / verzuim bewaken, leerlingen aanspreken / straffen op ongeoorloofd gedrag, individuele gesprekken met leerlingen, contact met ouder(s) / verzorger(s) onderhouden, cijfers van leerlingen te analyseren, teamvergaderingen bij te wonen enz.
- Start vier ochtenden om 08.00 uur op school, o.a. voor overleg met andere kerndocenten.
- Is verantwoordelijk voor een positief pedagogisch klimaat in de klas.

#### Mentor 2<sup>de</sup>, 3<sup>de</sup> en 4<sup>de</sup> leerjaar:

- Is mentor van een klas.
- Is verantwoordelijk voor een positief pedagogisch klimaat in de klas,
- Is verantwoordelijk voor het welzijn van zijn/haar leerlingen en het eerste aanspreekpunt.
- Treedt op bij incidenten en zorgt voor een goede afhandeling.
- Begeleidt, motiveert en corrigeert de leerlingen.
- Onderhoudt contacten met ouders/verzorgers.
- Verzorgt de informatiestroom vanuit school naar de leerlingen en hun ouders/verzorgers.
- Is het 1<sup>ste</sup> aanspreekpunt voor interne/externe contacten.
- Vervult een of meerdere leerjaar specifieke taken (denk hierbij aan helpen organiseren van thema-avonden, schoolfeest, excursies of kamp).
- Heeft wekelijks overleg met de teamleider.
- Neemt verantwoordelijkheid voor het onderwijs.
- Controleert wekelijks de absentie, cijfers en logboekitems en informeert waar nodig de leerling, ouders/verzorgers, teamleider of zorgcoördinator.
- Voert wekelijks de verzuimcheck uit.
- Verzorgt wekelijks twee zinvolle mentoruren in het rooster.
- Evalueert en onderhoudt het groepsplan meerdere keren per schooljaar.
- Opstellen van IZO en ZAT documenten per aan te merken leerling.
- Is aanwezig bij een kennismakingsavond en rapportavonden.

#### Leerlingbegeleider:

- Werkt binnen het team samen met mentoren en het docententeam.
- Draagt zorg voor de uitvoering van de zorgcyclus.
- Ziet, samen met mentoren, toe op verzuim, ziekmeldingen en te laat komen van leerlingen.
- Neemt, indien nodig, initiatieven om te komen tot het nemen van disciplinaire maatregelen naar leerlingen, m.u.v. schorsen en verwijderen.
- Houdt toezicht op de leerlinggegevens m.b.v. een digitaal dossier; controleert collega's op het juiste gebruik van dat systeem.
- Houdt toezicht op de uitvoering van de verzuimcheck.
- Heeft periodiek overleg met de zorgcoördinator.
- Organiseert meerdere keren per jaar een groepsplanbespreking.
- Ziet toe op ontwikkelingsperspectiefplannen (OPP's).
- Bereidt samen met de mentor de rapportvergadering voor.
- Heeft wekelijks een leerlingbespreking met de mentor.
- Vervangt de teamleider indien nodig.
- Bereidt samen met de zorgcoördinator het IZO/ZAT voor en neemt zitting.

### Zorgcoördinator:

- is verantwoordelijk voor het zorgbeleid binnen de school. Hij is zowel intern als extern verantwoordelijk voor alle zaken op het gebied van zorg.
- Houdt toezicht op de uitvoering van het zorgbeleid m.b.v. het schoolondersteuningsprofiel en het schoolondersteuningsplan.
- Ontwikkelt een passende zorgstructuur op het Bindelmeer College, evalueert deze en doet eventueel voorstellen voor aanpassingen.
- Coördineert het zorgaanbod waaronder aansturing trainingen, afname JEGZ en cursussen voor leerlingen en advisering aan leerlingbegeleiders en RT'er.
- Is voorzitter van het Intern Zorgoverleg (IZO) en van het Zorgadvies Team (ZAT).
- Verwijst door en meldt aan bij bovenschoolse voorzieningen, dit in overleg met de leerlingbegeleiders.
- Coördineert het opstellen van het ontwikkelingsperspectief en het bewaken van de uitvoering,
- Informeert leerlingbegeleiders en zo nodig mentoren, leerlingen en ouders over voorgestelde interventies.
- Ziet toe op de werkzaamheden van de OKA en BPO.
- Participeert in het samenwerkingsverband
- Voert oudergesprekken, gesprekken met leerlingen en gesprekken met collega's over de ondersteuningsbehoeftes van onze leerlingen
- Heeft kennis van de sociale kaart van Amsterdam
- Onderhoudt intensief contact met OKT, BPO, leerplichtambtenaar en externe zorginstanties
- Houdt Magister bij en checkt Magister voor wat betreft de leerlingregistraties
- Screent binnenkomende dossiers van onder- en zij-instromers op plaatsbaarheid.
- Contact met Indicatieloket over: drempelonderzoeken, eventueel extra individuele NIO en SEM afnemen.
- Neemt drempelonderzoeken af en coördineert eventuele andere onderzoeken.

### Schoolcoach:

De schoolcoachbegeleiding is voor leerlingen met een lichte hulpvraag. De begeleiding is laagdrempelig en heeft veelal ten doel om grotere (gedrags-)problemen te voorkomen. De schoolcoaches stellen de leerling centraal en luisteren naar zijn of haar verhaal. Door de gesprekken met de schoolcoach worden ze zich bewust van bepaald gedrag dat storend is voor anderen en/of zichzelf. Hierbij worden o.a., motiverende gespreksvoeringstechnieken ingezet (reflectief luisteren, omgaan met weerstand en uitlokken van verandertaal). Op die manier ontwikkelen leerlingen tools om in het vervolg anders met een situatie of probleem om te gaan. Schoolcoaches voeren steunend en structurerende gesprekken maar kunnen ook helpen met het plannen en organiseren van schoolwerk.

### Decaan:

De decaan begeleidt mentoren bij hun werk als loopbaanbegeleider. Mentoren zijn de eerst aangewezenen om leerlingen te coachen bij hun profiel- of beroepskeuze. De decaan is de tweedelijnsfunctionaris, die door de mentor geraadpleegd kan worden. Hij is de specialist die leerlingen met complexe keuzeproblemen op verzoek van de mentor verder helpt en begeleidt bij het maken van keuzes en het nemen van beslissingen. Als hij dat noodzakelijk acht, kan de decaan contact leggen met externe instanties voor een test schoolgeschiktheid of beroepskeuze.

### Remedial Teacher:

Als een leerling onverhoopt problemen ondervindt met taal, rekenen of een ander vak, kunnen de remedial teacher extra begeleiding aan de leerling bieden. In het leerproces kunnen door diverse oorzaken stagnaties optreden. Indien deze stagnaties niet worden opgelost met extra aandacht van de docent kan remedial teaching uitkomst bieden. Het Bindelmeer College telt een groot aantal leerlingen met een LWOO-indicatie. Zij komen dan al binnen met een achterstand op het gebied van taal en rekenen. Extra ondersteuning op dit gebied wordt ook aangeboden door RT.

### Verzuimcoördinator:

De verzuimcoördinator is een belangrijke factor in het terugdringen van het schoolverzuim. De verzuimcoördinator controleert 's morgens direct welke leerlingen afwezig zijn en belt waar nodig, eventueel in overleg met de leerlingbegeleider, naar huis. De verzuimcoördinator is verantwoordelijk voor het melden van ongeoorloofd verzuim bij de leerplichtambtenaar.

### Ouder- en kindadviseur (OKA)

De ouder- en kindadviseur is een vraagbaak en steun voor vragen over opvoeden en opgroeien. De OKA is er voor ouders/verzorgers die vragen of zorgen hebben over het opgroeien en opvoeden van kinderen tussen 0 en 23 jaar. Voor alle opvoedvragen kunnen ouders terecht bij de OKA. Bijvoorbeeld voor slaapproblemen, tips over een opgroeiende puber of over het veilig gebruik van internet. Ook leerlingen kunnen terecht bij de OKA wanneer zij vragen hebben over hun situatie thuis en op school, over vrije tijd en over vrienden.

De OKA geeft twee keer per jaar een cursus positief opvoeden aan ouders. Ouders kunnen zich hier vrijwillig voor aanmelden bij de OKA.

### Begeleider Passend Onderwijs (BPO)

De begeleider passend onderwijs begeleidt leerlingen met extra (onderwijs) ondersteuningsbehoeften en richt zich op het ondersteunen, trainen en coachen van docenten(teams). De BPO kan op alle momenten in de zorgstructuur ingezet worden en ook op verschillende niveaus: ter ondersteuning van de leerling, de docent, de mentor, de zorgcoördinator of het team. De BPO onderscheidt zich door zijn kennis en expertise op het gebied van het onderwijsleerproces en de (onderwijs)ondersteuningsbehoeften van leerlingen en docenten. De BPO zorgt voor afstemming met de betrokkenen in en om de school. Het doel van de ondersteuning is om leerlingen zoveel mogelijk passend onderwijs te bieden binnen de eigen school.

### Jeugdarts GGD:

Middels de jeugdarts is de GGD vertegenwoordigd in het ZAT. De jeugdarts geeft op verzoek consulten aan leerlingen en koppelt deze terug naar het zorgcoördinator. Met name op het vlak van (specifieke schoolgerelateerde) problemen op medisch gebied.

### Leerplichtambtenaar:

De Leerplichtambtenaar is aanwezig in het ZAT. Hij roept leerlingen op indien het verzuim te groot is (nadat DUO-meldingen gedaan zijn). Leerlingen die te vaak te laat zijn, worden ook opgeroepen op het spreekuur op school.



Buurtregisseur:

De buurtregisseur kan op afroep aansluiten bij het ZAT en wordt geraadpleegd indien dit nodig is.

*Overige ketenpartners die op afroep zitting kunnen nemen bij het ZAT:*

- Veilig Thuis
- Jeugdbescherming
- William Schrikker Groep (WSG)
- Regisseurs Top1000
- Atos (Altra thuis en op school)
- De Bascule
- Jellinek Kliniek
- Spirit Jeugdzorg
- GGD – preventie SOA
- Raad voor de Kinderbescherming
- 8 tot 8 coaches
- Eigen Kracht Conferenties
- MaDi
- Swazoom
- Nidos
- etc...

## **Hoofdstuk 6**

### **Kwaliteit**

Kwaliteitsverbetering van het Bindelmeer College staat sinds een aantal jaren hoog op de agenda. Momenteel heeft het Bindelmeer College een kwaliteitsgroep (teamleiders + docenten) die zorg draagt voor de kwaliteit. Zo maakt deze groep jaarlijks het verbeterplan op dit gebied. De nieuwe, gezonde positie van het Bindelmeer College vereist blijvende aandacht voor de kwaliteit van het onderwijs en de processen die daarbij horen.

#### **6.1 Kwalitatieve interventies voor het onderwijs**

De bevindingen van Marzano (wat werkt in de klas?) zijn als leidraad genomen (zie eerder beschreven op pag. 16). Het Bindelmeer College vindt een positief effect van de in te zetten interventies, een belangrijk uitgangspunt. Deskundigheidsbevordering van docenten op het domein van Coöperatieve Werkvormen is een voorbeeld van een van deze interventies. Docenten zijn getraind, er zijn eigen interne coaches in opleiding, en lesmodellen worden ontwikkeld en uitgewisseld.

Om meer resultaat te halen zijn bijlessen in de vierde klas gerealiseerd en is er voor alle leerlingen huiswerkbegeleiding ingezet.

In het project MSI (Monitoring, Signalering en Interventie) wordt het aantal momenten waarop we leerlingen tegen het licht houden vergroot en worden afspraken gemaakt over welke interventies nodig zijn. De afname van CITO-VAS toetsen is nu standaard geïmplementeerd, zodat we de ontwikkeling van onze leerlingen beter kunnen volgen.

In de bovenbouw is een nieuwe reeks modules ontwikkeld voor het onderwijs in de leefwerelden. Er wordt ook invulling gegeven aan het nieuwe programma Dienstverlening en Commercie. Het onderwijs in de leefwerelden is verrijkt met een flink stage-programma voor alle derdejaars leerlingen.

Verder hebben alle docenten en mentoren zich ingelezen in groepsplannen middels het boek Groepsplan gedrag in het voortgezet onderwijs (Overveld, 2014).

Daarnaast zijn we sinds vorig schooljaar gestart met het project Stevige Basis in leerjaar 1. We hebben gemerkt dat de overstap voor onze leerlingen van het PO naar het VO een grote stap is. Door project Stevige Basis, zijn er in leerjaar 1 kerndocenten. Deze docenten zijn naast mentor van hun klas, ook verantwoordelijk voor de lessen NL en RE. Dit betekent dat zij minimaal tien contacturen hebben met hun klas. De klassen starten elke dag bij hun mentor en sluiten ook minimaal twee uur per week af bij hun mentor. Voor verder uitleg, zie bijlage L.

Om onze leerlingen te verrijken in hun woordenschat is het Woordposter project opgezet. Het doel van het Woordposter project is het versterken van de woordenschat en de taalbeheersing in breder verband van alle leerlingen en het wegwerken van de effecten van leerachterstand bij hun start op het Bindelmeer College. Diverse, per maand wisselende woorden zijn gedrukt op een woordposter en worden bij elke les verweven in het lesmateriaal. Leerlingen leren daarmee worden beter toe te passen in de alledaagse praktijk (zie bijlage O). Voor het komend schooljaar willen wij dit project gaan uitbreiden met sommen om zo de rekenachterstand van de leerlingen te verkleinen en ze goed voor te bereiden op de rekentoets in de bovenbouw.

#### **6.2 Kwalitatieve interventies in het personeel**

Een belangrijke cultuurverandering is het invoeren van interne collegiale visitatie: alle docenten worden geobserveerd door collega's aan de hand van een eigen kijkwijzer en aan de hand van het lesmodel van het Bindelmeer College. Er wordt verslag gedaan van deze visitatie waar adviezen in zijn verwerkt. Deze kunnen eventueel terugkomen tijdens een functioneringsgesprek. Deze gesprekken vormen een belangrijke toetsing voor de kwaliteit van ons personeel en komen daarom met regelmaat terug.

Tweejaarlijks wordt onder docenten een satisfactiemeting uitgevoerd. De schoolleiding heeft sinds twee jaar gekozen voor een opzet met meerdere studiedagen per jaar. Het personeel heeft een eigen inbreng in de onderwerpen die daar besproken worden. Verder heeft de school gekozen voor een vaste vergader- overlegmiddag waarop ook cursussen en trainingen worden gepland. De cursussen die in de planning staan gaan over: Oplossingsgericht werken, omgaan met agressief en grensoverschrijdend gedrag, 21st Century Skills, leerlingen coachen, leerlingen motiveren en differentiëren in de les.

### **6.3 De school in de wijk**

Het Bindelmeer College heeft een duidelijke plaats en taak in het geheel van onderwijsvoorzieningen in de wijk, het stadsdeel en de stad. Het assortiment van opleidingen past nu bij de behoefte van de doelgroep en de arbeidsmarktvrage. Om de verankering van de school in de omgeving te versterken zijn in de afgelopen jaren diverse acties ondernomen:

- Er is een ouderraad gevormd.
- Ter verbetering van de communicatie met ouders worden docenten getraind in het voeren van gesprekken met ouders.
- Er worden cursussen gegeven voor ouders en wijkbewoners over diverse onderwerpen.

### **6.4 Verbeterpunten**

Jaarlijks evalueert de zorgcoördinator met de betrokken functionarissen het IZO en het ZAT. De school heeft de afgelopen jaren al een hoop bereikt als het gaat om het verbeteren van de zorgstructuur en de zorg aan leerlingen. Toch is er nog voldoende om aan te werken en zijn er punten die altijd nog beter kunnen ook al gaan ze al goed.

Voor de komende jaren hebben we de volgende verbeterpunten / ontwikkel doelen opgesteld:

#### **1<sup>ste</sup> lijn**

- Mentoren en docenten zijn vaardig in het tijdig signaleren van zorgsignalen;
- Mentoren bespreken zorgsignalen tijdig met de leerlingbegeleider;
- Docenten en mentoren beschrijven methodisch hun interventies in de klas of 1 op 1 in het LVS;
- Mentoren zijn vaardig in het schrijven van OPP's en in het evalueren daarvan.

#### **2<sup>de</sup> lijn**

- Het IZO bespreekt leerlingen op een handelingsgerichte wijze;
- Er is een goede terugkoppeling van de 2<sup>de</sup> naar de 1<sup>ste</sup> lijn;
- Interventies worden zo preventief mogelijk ingezet;
- Leerlingen krijgen meer zorg op maat.

#### **3<sup>de</sup> lijn**

- Acties vanuit het ZAT worden duidelijk genoteerd, terugkoppeling van acties wordt gepland en één deelnemer van het ZAT heeft de regie over de desbetreffende casus;
- Ouders worden, bij participatie ZAT, vooraf beter geïnformeerd over de aanwezigen bij het ZAT en ieder lid stelt zichzelf voor bij aanvang van het ZAT;
- Externe partijen die betrokken zijn bij de casus worden vaker uitgenodigd;
- Casussen worden meer preventief besproken / ingebracht.